

香港交易及結算所有限公司及香港聯合交易所有限公司對本公告的內容概不負責，對其準確性或完整性亦不發表任何聲明，並明確表示概不就因本公告全部或任何部份內容而產生或因倚賴該等內容而引致的任何損失承擔任何責任。



Zoomlion Heavy Industry Science and Technology Co., Ltd.*

中聯重科股份有限公司

(於中華人民共和國註冊成立的股份有限公司)

(股份代號：1157)

海外監管公告

本公告乃根據香港聯合交易所有限公司證券上市規則第13.09(2)條而做出。

茲載列中聯重科股份有限公司於2012年3月16日在深圳證券交易所網站(www.szse.cn)以及巨潮資訊網(www.cninfo.com.cn)刊登的「中國國際金融有限公司關於《中聯重科股份有限公司關於2011年度募集資金存放與使用情況的專項報告》的核查意見」文件，僅供參閱。

承董事會命

中聯重科股份有限公司

董事會秘書

申柯

中國長沙，2012年3月16日

於本公告刊發日期，本公司執行董事為詹純新博士及劉權先生；非執行董事為邱中偉先生；以及獨立非執行董事為劉長琨先生、錢世政博士、王志樂先生及連維增先生。

* 僅供識別

| 项目 | 开户行名称 | 银行 | 账号 | 初始存放金额 | 截止日余额 |
|----------|--------|-------|---------------------|------------|------------|
| 工程起重设备 | 工商银行长沙 | 工商银行 | 1901018019201072955 | 10,000.00 | 0.06 |
| 补充流动资金项目 | 海浦东发展 | 海浦东发展 | 66100154500000437 | 50,000.00 | 17.38 |
| 建筑工业化项目 | 工商银行长沙 | 工商银行 | 7319000484100701 | 20,000.00 | 1,992.56 |
| 数字化平台 | 信银行长沙 | 信银行 | 7401910182600060279 | 30,000.45 | 15,421.36 |
| 工程升级 | 海浦东发展 | 海浦东发展 | 66100154500000445 | 30,000.00 | 968.52 |
| 环保型套设备 | 海浦东发展 | 海浦东发展 | 66100154500000453 | 20,000.00 | 16,482.22 |
| 合计 | | | | 150,732.02 | 109,512.28 |

注：(1)

户累计截止2011年12月31日，公司募集资金存储专户余额为109,512.28万元，含利息5,006.56万元。

(2)

集资全球融资租赁体系及工程机械再制造中心建设项目募集资金专项账号为849701104808094001，因该银行系统升级，该账号更换为583357365102。

公司募集资金存储专户余额为109,512.28万元，含利息5,006.56万元。募集资金账目原在中国银行长沙财院支行募集，因该银行系统升级，该项目在该支行专项募集

二、

二、募集资金实际使用情况

截至2011年12月31日，公司募集资金使用情况如下：

截至2011年12月31日，公司募集资金使用情况如下：

公司募集资金使用情况如下：

| | | | |
|-------------|------------|--------------|------------|
| 募集资金总额（注1）： | 557,175.30 | 已累计使用募集资金总额： | 445,310.42 |
|-------------|------------|--------------|------------|

| | | | |
|----------------|-----------|--------------|------------|
| 变更用途的募集资金总额： | 51,211.86 | 各年度使用募集资金总额： | 445,310.42 |
| | | 2011 年度 | 114,221.40 |
| 变更用途的募集资金总额比例： | 9.19% | 2009 年度 | 235,088.02 |

| 投资项目 | 募集资金投资总额 | | 2011 年 1 月 1 日至报告期末累计投资总额 | | 截至报告期末已累计投入金额 | 截至报告期末投入占募集资金总额的比例 | 项目达到预定可使用状态日期 |
|------------------------|------------|------------|---------------------------|------------|---------------|--------------------|------------------|
| | 承诺投资金额 | 实际投资金额 | 承诺投资金额 | 实际投资金额 | | | |
| 全球融资租赁体系及工程机械再制造制造中心建设 | 150,022.14 | 150,022.14 | 150,022.14 | 150,022.14 | 150,022.14 | 100% | 2011 年 12 月 31 日 |
| 大吨位起重机械产业化 | 80,060.77 | 80,060.77 | 80,060.77 | 80,060.77 | 80,060.77 | 100% | 2011 年 12 月 31 日 |
| 中大型挖掘机产业化 | 80,060.77 | 80,060.77 | 80,060.77 | 80,060.77 | 80,060.77 | 100% | 2011 年 12 月 31 日 |
| 全球融资租赁体系及工程机械再制造制造中心建设 | 150,022.14 | 150,022.14 | 150,022.14 | 150,022.14 | 150,022.14 | 100% | 2011 年 12 月 31 日 |
| 大吨位起重机械产业化 | 80,060.77 | 80,060.77 | 80,060.77 | 80,060.77 | 80,060.77 | 100% | 2011 年 12 月 31 日 |
| 中大型挖掘机产业化 | 80,060.77 | 80,060.77 | 80,060.77 | 80,060.77 | 80,060.77 | 100% | 2011 年 12 月 31 日 |
| 合计 | 410,143.68 | 410,143.68 | 410,143.68 | 410,143.68 | 410,143.68 | 100% | |

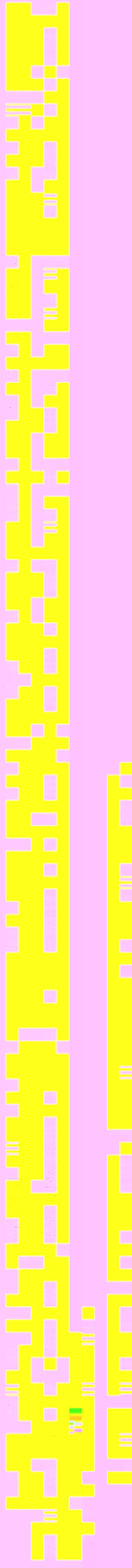
| 投资项目 | 募集资金投资总额 | | 2011 年 1 月 1 日至报告期末累计投资总额 | | 截至报告期末已累计投入金额 | 截至报告期末投入占募集资金总额的比例 | 项目达到预定可使用状态日期 |
|------------------------|------------|------------|---------------------------|------------|---------------|--------------------|------------------|
| | 承诺投资金额 | 实际投资金额 | 承诺投资金额 | 实际投资金额 | | | |
| 全球融资租赁体系及工程机械再制造制造中心建设 | 150,022.14 | 150,022.14 | 150,022.14 | 150,022.14 | 150,022.14 | 100% | 2011 年 12 月 31 日 |
| 大吨位起重机械产业化 | 80,060.77 | 80,060.77 | 80,060.77 | 80,060.77 | 80,060.77 | 100% | 2011 年 12 月 31 日 |
| 中大型挖掘机产业化 | 80,060.77 | 80,060.77 | 80,060.77 | 80,060.77 | 80,060.77 | 100% | 2011 年 12 月 31 日 |
| 合计 | 410,143.68 | 410,143.68 | 410,143.68 | 410,143.68 | 410,143.68 | 100% | |

| 投资项目 | 募集资金投资总额 | | 2011 年 1 月 1 日至报告期末累计投资总额 | | 截至报告期末已累计投入金额 | 截至报告期末投入占募集资金总额的比例 | 项目达到预定可使用状态日期 |
|------------------------|------------|------------|---------------------------|------------|---------------|--------------------|------------------|
| | 承诺投资金额 | 实际投资金额 | 承诺投资金额 | 实际投资金额 | | | |
| 全球融资租赁体系及工程机械再制造制造中心建设 | 150,022.14 | 150,022.14 | 150,022.14 | 150,022.14 | 150,022.14 | 100% | 2011 年 12 月 31 日 |
| 大吨位起重机械产业化 | 80,060.77 | 80,060.77 | 80,060.77 | 80,060.77 | 80,060.77 | 100% | 2011 年 12 月 31 日 |
| 中大型挖掘机产业化 | 80,060.77 | 80,060.77 | 80,060.77 | 80,060.77 | 80,060.77 | 100% | 2011 年 12 月 31 日 |
| 合计 | 410,143.68 | 410,143.68 | 410,143.68 | 410,143.68 | 410,143.68 | 100% | |

| 投资项目 | 募集资金投资总额 | | 2011 年 1 月 1 日至报告期末累计投资总额 | | 截至报告期末已累计投入金额 | 截至报告期末投入占募集资金总额的比例 | 项目达到预定可使用状态日期 |
|------------------------|------------|------------|---------------------------|------------|---------------|--------------------|------------------|
| | 承诺投资金额 | 实际投资金额 | 承诺投资金额 | 实际投资金额 | | | |
| 全球融资租赁体系及工程机械再制造制造中心建设 | 150,022.14 | 150,022.14 | 150,022.14 | 150,022.14 | 150,022.14 | 100% | 2011 年 12 月 31 日 |
| 大吨位起重机械产业化 | 80,060.77 | 80,060.77 | 80,060.77 | 80,060.77 | 80,060.77 | 100% | 2011 年 12 月 31 日 |
| 中大型挖掘机产业化 | 80,060.77 | 80,060.77 | 80,060.77 | 80,060.77 | 80,060.77 | 100% | 2011 年 12 月 31 日 |
| 合计 | 410,143.68 | 410,143.68 | 410,143.68 | 410,143.68 | 410,143.68 | 100% | |

| | | | | | | | | | | | |
|---------------------------|---------------------------|-------------------|-------------------|-------------------|-------------------|-------------------|-------------------|-------------------|-------------------|-------------------|----------|
| 数字化研发制造 协同创新平台建 设 | 数字化研发制造协 同创新平台建设 | 30,000.45 | 30,000.45 | 15,175.64 | 30,000.45 | 30,000.45 | 15,175.64 | 30,000.45 | 30,000.45 | 14,875.81 | 50.00% |
| 工程机械关键液 压件产业升级 | 工程机械关键液 压件产业升级 | 30,000.00 | 30,000.00 | 29,419.11 | 30,000.00 | 30,000.00 | 29,419.11 | 30,000.00 | 30,000.00 | -580.89 | 98.06% |
| 补充流动资金 | 补充流动资金 | 50,000.00 | 50,000.00 | 101,274.50 | 50,000.00 | 50,000.00 | 101,274.50 | 50,000.00 | 51,274.69 | - | - |
| 散装物料输送成 套机械研发及 技术改造 | 补充流动资金(注 2) | 51,211.68 | 51,211.68 | - | 51,211.68 | 51,211.68 | - | 51,211.68 | 51,211.68 | -51,211.68 | - |
| 工程起重机专用 吊钩技术改造 | 工程起重机专用 吊钩技术改造 | 10,000.00 | 10,000.00 | 10,000.00 | 10,000.00 | 10,000.00 | 10,000.00 | 10,000.00 | 10,000.00 | - | - |
| 环保型沥青混凝 土再生成套设备 产业化 | 环保型沥青混凝 土再生成套设备 产业化 | 20,000.00 | 20,000.00 | 3,960.00 | 20,000.00 | 20,000.00 | 3,960.00 | 20,000.00 | 20,000.00 | -16,040.00 | 19.80% |
| 合计 | 合计 | 557,175.30 | 557,175.30 | 445,310.42 | 557,175.30 | 557,175.30 | 445,310.42 | 557,175.30 | 445,310.42 | 111,864.88 | - |

注：1、募集资金投资总额 557,175.30 万元，实际募集资金净额 547,940.11 万元，差额为承销费、发行费用 9,233.19 万元。该费用在大陆立新重组方案中已经披露。



项目的自
截至
100,689.5

五、前
根据内
方
点、实施
一个募集
1、前
责实施，
力液压”
设。此外
有限公司
效，该项
和德山经
液压、中
截止

分效益。
2、前
划由公司
带吊的建
设备公司
公司——
万元，中
评估作价
实施的顺
为履带吊
募集资金

无异议。
31日，公司已

金实际投资项目
的变化，中联重
更，不涉及项目
详细情况如下：
投资项目中“工程
资金到位前，公
金419.11万元投
液阀门建设也将
“中联液压”）
由公司调整为特
实施方式以中联
其中对特力液压
31日，中联重科已

投资项目中“大吨
，考虑到在募集
控股子公司一中
地上进行投资新
履带起重机有限
26,034.18万元出
出资持27.68%股
重机产业化项目
式调整为由公司
收物料输送设

专项置换预先已投入的自筹

集资金投资项目的实施主体、实
变更，根据公司实际情况终止了

产业升级项目”原计划由公司直
南特力液压有限公司（以下简
件产业升级项目之液压油
业务平台——常德中联重科
业务的协同效应和管理集
实施地点变更为常德灌溪工业
30,000万元分别对控股子公司特
中联液压增资6,000万元。
、中联液压的增资，已产生

项目中的长沙履带吊园区项目原
吨位起重机产业化项目之大吨位
设备有限公司（以下简称“物料输
和物料输送设备公司成立全
带吊公司”），注册资本36,034
，物料输送设备公司以土地使用
作为实施主体。为保持项目
园区项目的实施主体由公司本部
6,034.18万元作为出资，由公司
吊公司27.68%股权。

本类
本类
本类
月类
专类
关类
资类
重类
资类
部类
公类
散类
合类
资类
年类
资类
议类
存类
入类

数) 闲置募集资金, 散装物料输送
数) 闲置募集资金, 合计5亿元用于
内。该部分募集资金公司已用于
于2010
。2010年4月28日, 独立董事
董事签
于以部分闲置募集资金补充
流动资金
补充流动资金的议案。20
10年4
工科技发展股份有限公
司募
集资金
金补充流动资金事项
无异议,
2010年10月28日, 公司第
四届董
事会
分闲置募集资金补充
流动资金的议
案, 同意
公司从社会应急救援系
统关键装
备研
发与技
术研
究项
目
表物料输送成套机械
研发与
技术
15亿元用于补充
流
动
资
金。
2010年10月28日, 独立董
事签署
《关于募
集资金
补充流
动资金
的独立
意见》
同意董
事会提
出的
募
集
资
金
项
目
有
关
情
况
的
保
荐
意
见。
公
司
已
于
2011
年
4
月
27
日
将
募
集
资
金
存
入
公
司
募
集
资
金
专
用
账
户。

七、保荐机构对公司募集资金存放
和使用的核查意见
保荐机构中金公司认为, 截至20
10年12月31日, 公司募
集资金的存放与使用符合《证券发行
与承销管理办法》、《上市公司
募集资金管理办法》等法规
文件的
规定, 不存在
变相改变募集资金用途和损害
股东

(本页无正文, 为《中国国际金融有限公司关于中联重科股份有限公司关于 2011 年度募集资金存放与使用情况专项报告的核查意见》之签署页)

保荐代表人:



幸科



黄钦



中国国际金融有限公司

2012 年 3 月 15 日